

INFORME DE LA CALIDAD DEL AIRE

PRIMER TRIMESTRE AÑO 2021

CORPORACIÓN AUTÓNOMA REGIONAL DEL VALLE DEL CAUCA C.V.C.
DIRECCIÓN TÉCNICA AMBIENTAL
Santiago de Cali

PRESENTACIÓN

En cumplimiento de las funciones de prevención, control y vigilancia de la calidad del aire, se presentan los resultados de los datos obtenidos en el monitoreo de contaminantes en el área urbana de Tuluá, Yumbo, Palmira y Jamundí durante el Primer Trimestre del Año 2021.

1 UBICACIÓN DE LA ESTACIÓN DE MONITOREO

Ubicaciones de los puntos de monitoreo de calidad del aire.

Tabla 1: Ubicación estaciones de monitoreo

Id	Nombre	Ubicación			
		Latitud	Longitud	Dirección	Altitud (msnm)
1	Tuluá	4°3'58.23"N	76°11'46.63"W	Carrera 27A No 42 - 432	966
2	Buga	3°53'58.69"N	76°18'1.39"W	Alcaldía de Guadalajara de Buga	978
3	Acopi Celsia	3°30'58.62"N	76°30'6.47"W	Calle 15 # 29B-30 - Autopista Cali - Yumbo	950
4	ECA Yumbo	3°34'44.67"N	76°29'22.41"W	Escuela Alberto Mendoza	964
5	Barrio Las Américas	3°33'50,0"N	76°29'31,0"W	Carrera 18 No10B-25	950
6	La Dolores	3°29'53.40"N	76°28'59.40"W	Transversal 0 con Calle 3	945
7	Palmira	3°32'15"N	76°18'03"W	SENA. Cra 30 #40-25	965
8	UNAL- Palmira	3°30'38.36"N	76°18'29.93"W	Universidad Nacional de Colombia	1001
9	Candelaria	3°24'41.30"N	76°20'50.20"W	Sede Educativa General Santander	917
10	Cascajal	3°31,9'53.5"N	76°52'89.6"W	Colegio La Presentación - Autopista Cali – Jamundí, carrera 143 - Callejón Cascajal)	977
11	Jamundí	3°15'25.44"N	76°32'39.30"W	Hospital Piloto de Jamundí	975

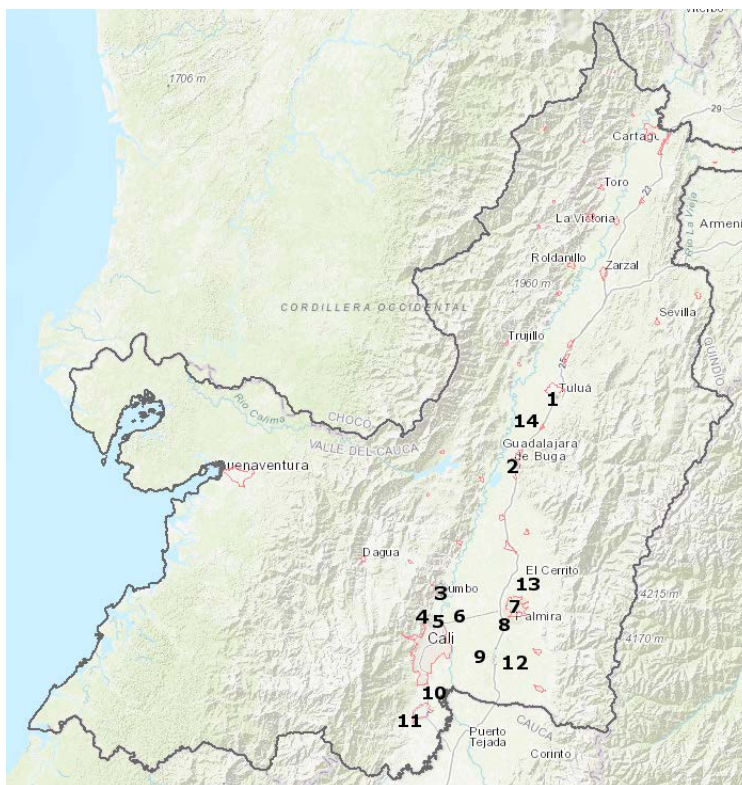


Figura 1. Ubicación estaciones

2 NORMATIVIDAD DE CALIDAD DEL AIRE

Los contaminantes muestreados se procesaron estadísticamente mostrando sus cambios temporales y se evaluaron para verificar el cumplimiento de la Resolución 2254 de 2017, correspondiente a la norma de calidad del aire vigente a la fecha.

En la **Tabla 2** se presentan los valores límite y los tiempos de exposición a condiciones de referencia.

Tabla 2. Normatividad de calidad de aire a condiciones de referencia. Resolución 2254 de 2017

Contaminante	Unidades	Límite máximo permisible	Tiempo de Exposición
Material Particulado. PM10	$\mu\text{g}/\text{m}^3$	50	Anual
		75	24 horas
Material Particulado. PM2.5	$\mu\text{g}/\text{m}^3$	25	Anual
		37	24 horas
Dióxido de azufre. SO ₂	ppb	19	24 horas
		38	1 hora
Dióxido de nitrógeno. NO ₂	ppb	32	Anual
		106	1 hora
Ozono. O ₃	ppb	51	8 horas
Monóxido de carbono. CO	ppm	4.4	8 horas
		30	1 hora

* 25 °C y 760 mm Hg

La concentración de dióxido de azufre, dióxido de nitrógeno, ozono es reportada en ppb, la concentración de monóxido de carbono en ppm, esto con el fin de facilitar la representación gráfica de los resultados.

Tabla 3. Concentración y tiempo de exposición de los contaminantes para los niveles de prevención, alerta y emergencia

Contaminante	Tiempo de Exposición	Unidad	Prevención	Alerta	Emergencia
PM10	24 horas	$\mu\text{g}/\text{m}^3$	155 - 254	255 - 354	≥ 355
PM2.5	24 Horas	$\mu\text{g}/\text{m}^3$	38 - 55	56 - 150	≥ 151
O ₃	8 horas	$\mu\text{g}/\text{m}^3$	139 - 167	168 - 207	≥ 208
SO ₂	1 hora	$\mu\text{g}/\text{m}^3$	198 - 486	487 - 797	≥ 798
NO ₂	1 hora	$\mu\text{g}/\text{m}^3$	190 - 677	678 - 1221	≥ 1222
CO	8 horas	$\mu\text{g}/\text{m}^3$	10820 - 14254	14255 - 17688	≥ 17689



Corporación Autónoma
Regional del Valle del Cauca

3 COMPORTAMIENTO DE LOS CONTAMINANTES

3.1 MATERIAL PARTICULADO MENOR DE 10 MICRÓMETROS DE DIÁMETRO (PM 10)

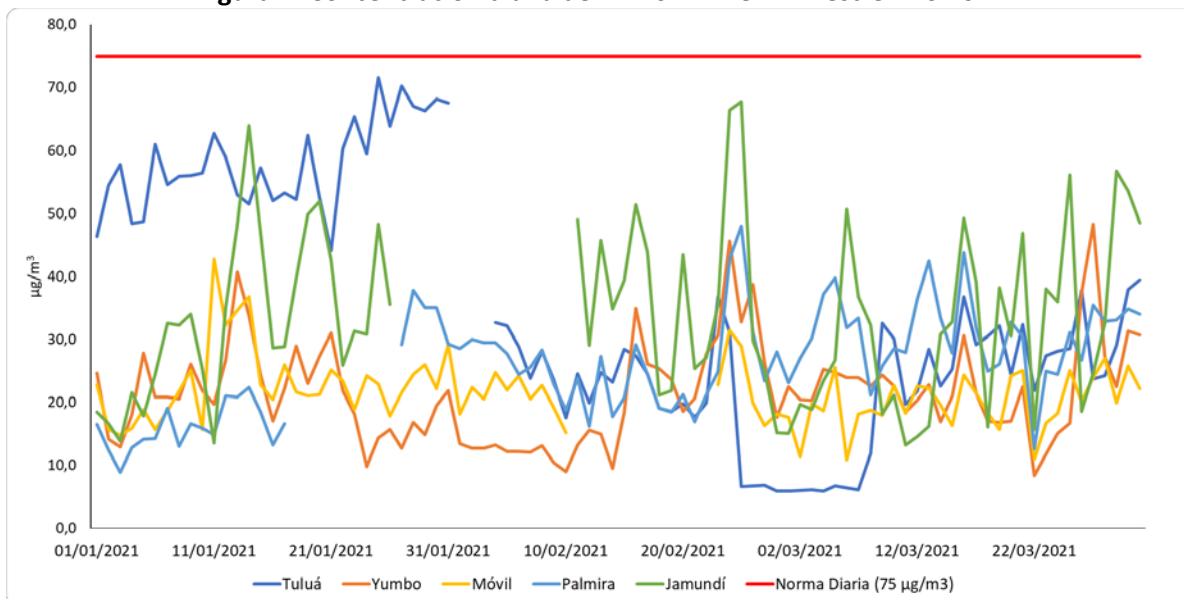
3.1.1 Concentración promedio mensual de PM10

Tabla 4. Estadísticas de PM10. Primer Trimestre Año 2021

Estadístico	Tuluá	ECA Yumbo	Móvil Palmira	ECA Palmira	Jamundí
Prom	35,2	21,5	21,6	30,5	33,3
Dv. Est	19,3	8,0	5,4	6,4	13,8
Máx	71,6	48,3	42,8	43,8	67,7
Percentil 25	22,2	15,6	18,2	26,4	21,7
Percentil 50	53,1	25,3	24,2	33,7	43,7

Fuente: Laboratorio Ambiental CVC

Figura 2. Concentración diaria de PM10. Primer Trimestre Año 2021



El percentil 25 y 75 indica los valores en que se encuentran el 50% de los valores registrados durante el Primer Trimestre del Año 2021 en cada punto de monitoreo. El 50% de los registros de PM10 tienden a no sobrepasar la norma anual de $50 \mu\text{g}/\text{m}^3$.

Durante el periodo analizado no hubo excedencias de la norma diaria de PM10 en las estaciones monitoreadas.

3.2 MATERIAL PARTICULADO MENOR DE 2.5 MICRÓMETROS DE DIÁMETRO (PM 2.5)

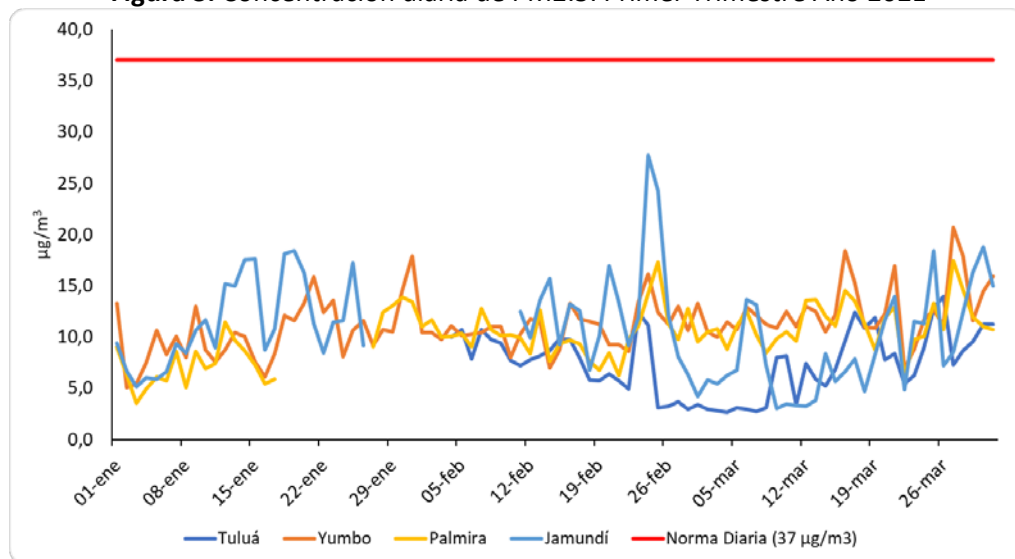
3.2.1 Concentración promedio diaria de PM2.5

Tabla 5. Estadísticas de PM2.5. Primer Trimestre Año 2021

Estadístico	Tuluá	ECA Yumbo	ECA Palmira	Jamundí
Promedio	7,4	11,3	11,4	10,7
Desv. Est	3,1	2,8	2,2	5,0
Máximo	13,9	20,7	17,5	27,7
Percentil 25	5,1	10,0	10,1	6,7
Percentil 50	9,8	12,5	12,8	13,5

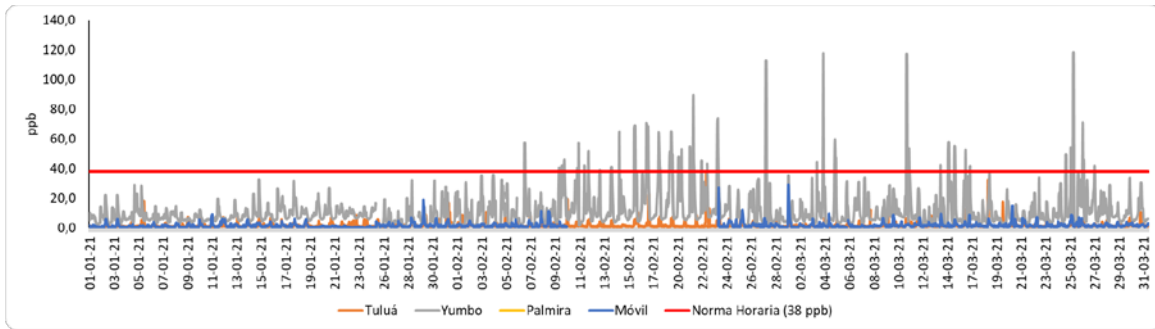
El percentil 25 y 75 indica los valores en que se encuentran el 50% de los valores registrados durante el Primer Trimestre del año 2021 en cada punto de monitoreo. El 50% de los registros de PM2.5 tienden a no sobrepasar la norma anual de 25 $\mu\text{g}/\text{m}^3$.

Figura 3. Concentración diaria de PM2.5. Primer Trimestre Año 2021

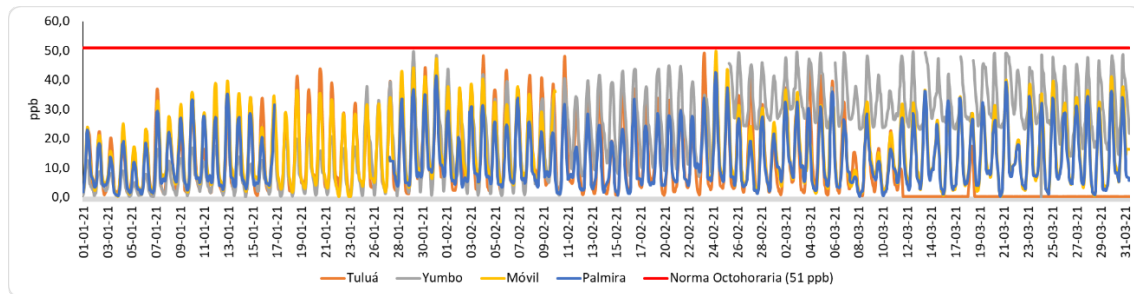


Durante el periodo analizado no hubo excedencias de la norma diaria de PM2.5 en las estaciones monitoreadas.

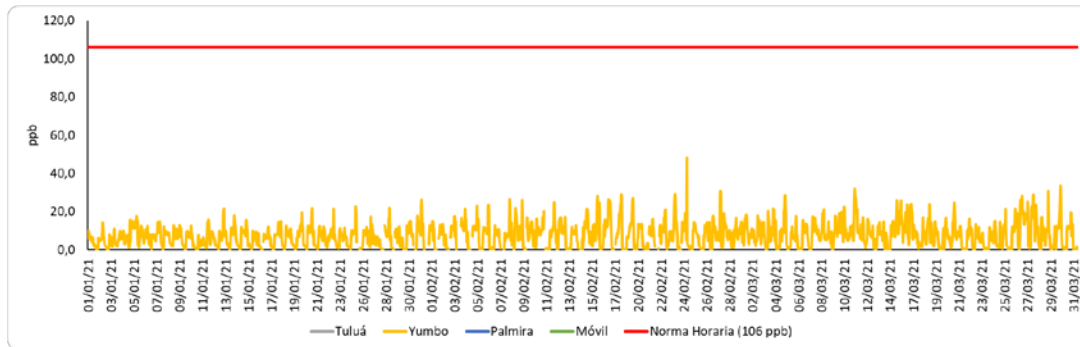
3.3 Dióxido de azufre – SO₂



3.4 Ozono - O₃



3.5 Dióxido de nitrógeno – NO₂

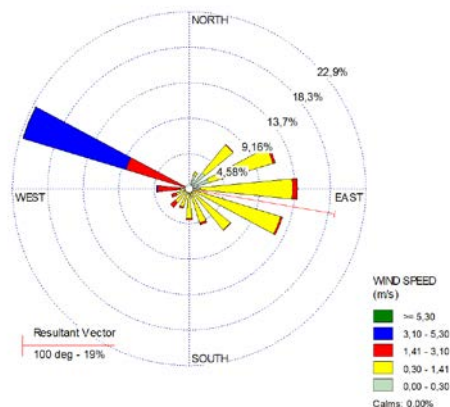


Para el dióxido de azufre en el área urbana de Yumbo hay 133 excedencias a la norma horaria de 38 ppb.

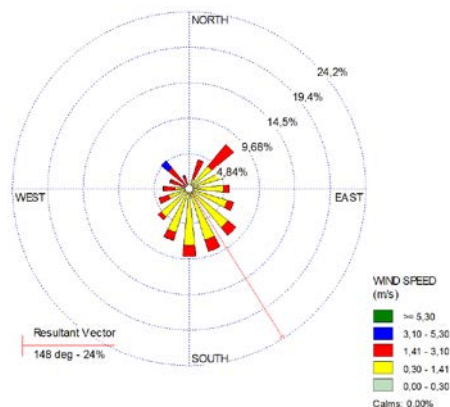
No hubo excedencias de las normas para el dióxido de nitrógeno y ozono en los puntos monitoreados.

3.6 Meteorología

Los registros de velocidad y dirección del viento indican que durante el Primer Trimestre Año 2021 la predominancia de vientos fue del rumbo ESE, SE, SE y E. Con velocidad del viento entre 0.30 y 5.5 m/s en la estación ECA Palmira. En la ECA Yumbo hay un fuerte componente del WNW así como de los rumbos ESE y ENE.



Rosa de Vientos ECA Yumbo



Rosa de Vientos ECA Palmira

Durante el periodo analizado la temperatura promedio fue de 23,8 °C, con una temperatura máxima de 32,4 °C y una mínima de 17,9 °C.

La humedad promedio fue de 77,1%, con una humedad máxima de 100,0% y una humedad mínima de 41,0%.

3.7 Índice de Calidad de Aire - ICA

El Índice de Calidad del Aire (ICA) es un indicador de la calidad del aire diaria. El ICA corresponde a una escala numérica a la cual se le asigna un color, el cual a su vez tiene una relación con los efectos a la salud, **Tabla 7.**

Tabla 7. Efectos a la salud de acuerdo con el rango y valor del Índice de Calidad del Aire para PM10

Tabla 3. Efectos a la salud de acuerdo con el rango y valor del Índice de Calidad del Aire

ICA	COLOR	CLASIFICACIÓN	Efectos a la salud para PM10
0 – 50	Verde	Buena	La contaminación atmosférica supone un riesgo bajo para la salud.
51-100	Amarillo	Aceptable	Posibles síntomas respiratorios en grupos poblacionales sensibles.
101 – 150	Naranja	Dañina a la salud de grupos sensibles	Las personas con enfermedades pulmonares, niños, adultos mayores y las que constantemente realizan actividad física al aire libre deben reducir su exposición a los contaminantes del aire. Las personas con enfermedad cardiaca o pulmonar, los adultos mayores y los niños se consideran sensibles y por lo tanto en mayor riesgo.
151 – 200	Rojo	Dañina para la salud	Todos los individuos pueden comenzar a experimentar efectos sobre la salud. Los grupos sensibles pueden experimentar efectos más graves para la salud.
201 - 300	Púrpura	Muy Dañina a la salud	Estado de alerta que significa que todos pueden experimentar efectos más graves para la salud.
301-500	Marrón	Peligroso	Advertencia sanitaria. Toda la población puede presentar efectos adversos graves en la salud humana y están propensos a verse afectados por graves efectos sobre la salud.

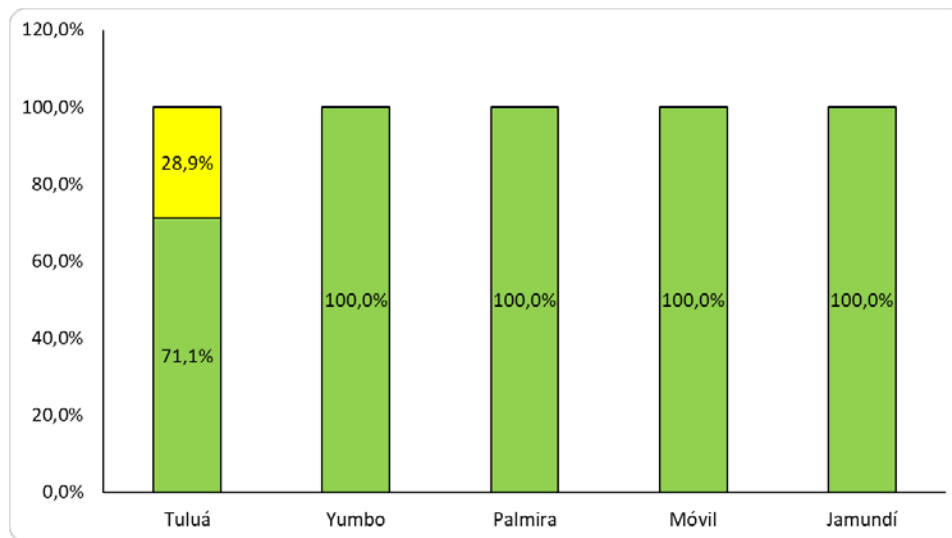


Figura 4. ICA de las concentraciones diarias promedio de PM10. Primer Trimestre Año 2021

Las observaciones más relevantes para el Índice de Calidad de Aire en el Primer Trimestre Año 2021 son:

La calidad de aire en ECA Yumbo, ECA Palmira, Móvil Palmira y Jamundí se clasificó como **“buena”** en el 100,0% de los días monitoreados.

La calidad de aire para PM10 en Tuluá se clasificó como **“aceptable”** en el 28.9%.

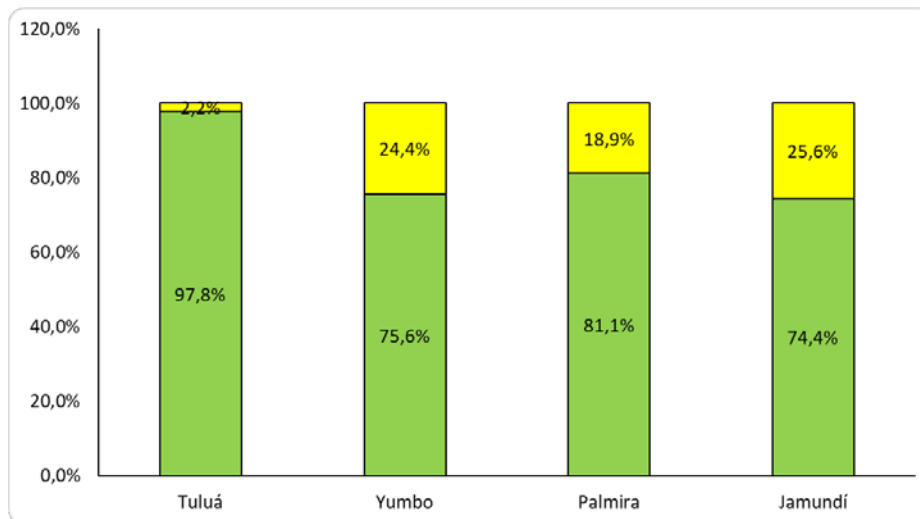


Figura 9. ICA de las concentraciones diarias promedio de PM2.5. Segundo Trimestre de 2020

La calidad de aire para PM10 en Tuluá, ECA Yumbo, ECA Palmira, Móvil Palmira y Jamundí se clasificó como **“buena”** en 97,8%, 75,6%, 81,1% y 74,4%, respectivamente de los días monitoreados.